

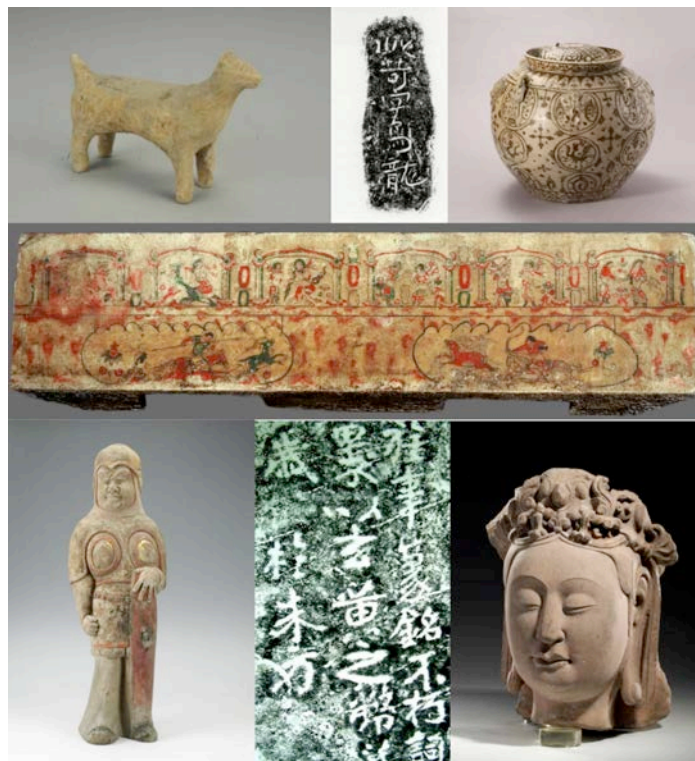
即时发布

华美协进社中国美术馆

曼哈顿下城新址馆庆首展

乱世绝响：六朝艺术，三至六世纪

2016年9月30日至2017年3月19日



纽约——“乱世绝响：六朝艺术，三至六世纪”是华美协进社中国美术馆乔迁曼哈顿下城华盛顿街100号新址后的馆庆首展。展览将于2016年9月30日至2017年3月19日对公众开放。

展览首次考察了六朝时期的中国文化及其对外国的影响，探讨南北两朝政治中心之间的关联。“乱世绝响”将展出一百余件三至六世纪的陶瓷、雕塑、书法和绘画作品，其中许多是近年来出土的考古发现。绝大部分艺术品都是第一次在美国展出，有不少甚至从未在中国国内的展出过。作为美国唯一专门介绍各时期中国艺术的文化机构，华美协进社中国美术馆与中国的南京博物院合作，共同组织策划了这一里程碑式的展览。

以檀香山美术馆为首站，“乱世绝响”于2016年4月28日至8月21日期间在夏威夷展出。随展有472页的中英文双语彩版图录出版发行。

公元三到六世纪的六朝，是中国艺术史上最活跃的时期之一。六朝时的艺术创造力和艺术个性的觉醒和表现，可与欧洲文艺复兴时期相媲美。在过去二十年间，考古发掘出土的各类六朝艺术品，不断在提醒人们去了解这乱世四百年间的历史和文明。六朝不仅是历史上汉朝和唐朝的关键枢纽，更被越来越多的研究认定为中国传统艺术的奠基时期。直到今天，中国艺术的重要门类和主题、艺术理念和审美标准，仍然遵循着六朝以来的传统。

“最近几十年，在中国空前的建设高潮下，考古界取得了令人惊叹的发掘成果，这使我们对六朝时期的陶瓷、雕塑、书法和绘画有了更进一步的了解，”华美协进社中国美术馆馆长暨展览领衔策展人海蔚蓝说。“在六朝的乱世中，艺术家们成就了非凡的文化与智慧，奠定了其后历代的的艺术之魂，也影响了日本和韩国的文化艺术。”

在六朝时期，中国呈现南北分裂的局势。南方历经孙吴、东晋、宋、齐、梁、陈六个朝代。北方的五个朝代依次为北魏、东魏、北齐、西魏和北周，也被包括在对这一时期的研究和本次展览中。“乱世绝响”将展出来自南京博物院、南京市博物馆和山西博物院的馆藏珍品。南京曾是南方六个朝代的古都，而山西则是北方主要的政治中心。

展览由华美协进社中国美术馆馆长海蔚蓝，罗格斯大学亚洲艺术史教授朱安耐，南京博物院院长龚良，山西博物院院长石金鸣，和南京市博物馆前馆长白宁共同策划。

展览亮点

墓葬

人们对六朝雕塑的了解，多源于帝王陵墓前的神道石刻以及墓葬中发掘出土的各类雕塑。此期墓葬中出土的大量陶俑和瓷俑，如侍从、武士、乐师、仆佣、动物，都被安置在墓主人的周围，确保他在来生也能过得舒适无忧。

1968年，考古队在一座南朝帝王陵墓中有了重大发现：印有大型拼镶壁画的砖墙。去年，南京博物院的专家们修复了这幅非同寻常的“竹林七贤”模印壁画。七位贤士是3世纪中期为时人尊崇的文人、艺术家、诗人和音乐家。他们在动荡时局中所写的不羁文

字，和潇洒自然的出世情怀，都对中国文化产生了深远的影响。展品中的另一组“竹林七贤与荣启期”图拓片，拓印自一组与前者相似的壁画，黑白分明的线条将每个人物的细节都展现得一览无遗。

展品中色彩最丰富的，莫过于一面出自北方山西省的彩绘石板。画中展现了狩猎、舞蹈、宴乐等场面，以红绿两种主色绘成。石板原是虞弘墓石椁的椁座。虞弘是中亚粟特人，在隋朝为高官，生活具有浓厚的波斯风格。

近期出土文物

最新出土的文物，包括于 2006 年在南京一座三国时期墓葬发现的青瓷俑，一组十件，其中的几件乐俑，或抚琴，或击鼓，或吹奏，栩栩如生。2011 年出土的东晋垂髻陶女俑，头挽单髻于一侧，生动展示了魏晋时期流行的发型。出自三国时期的陶狗是展品中另一件引人注目的雕塑作品，背上有一行诙谐的阴刻文字：此苟（狗）名乌龙。

南方的明器俑中多是文官俑和妆扮时尚的女俑，而北方则以武士俑居多。这些趋势反映了当时南北生活间的差异。

国际影响

在六朝时期，大批外国人涌入中国，多是为贸易、战争和宗教而来，尤以佛教为甚。僧侣开始进入中国，宣扬佛教，佛教艺术也随着遍地兴修的寺庙、石窟和造像而日渐兴盛。由此，佛教造像和胡人像第一次在中国迅速扩散。

头戴花冠的北齐（550—577）菩萨头像于 1954 年在山西雁塔寺出土，这里曾出土了一大批石刻佛教造像。

狩猎纹波斯银盘出土于山西的一个墓葬，应是在六世纪时作为奢侈品出口到中国的。今年，银盘内壁的狩猎图被证实是从波斯最伟大的文学著作《列王纪》中获取的灵感。

陶瓷

六朝时期，瓷器第一次大批量生产，用作餐具、生活用品、文具和明器。千年过后，瓷器仍然流行于中国的艺术和日常生活中，并占据着主要地位。

虽然同时期还有其他种类的陶瓷，一种名为“缥瓷”的绿釉瓷器是六朝的主要产品。这种青瓷在西方被称为“Celadon”，远销亚洲、欧洲和中东。对这青瓷独特色泽的痴

迷，也许源自六朝时的审美取向，那种对自然、清雅、清纯事物的崇尚之情，六朝的文人和有识之士将此视作他们在乱世中的极致追求。

书法

六朝是中国书法史上的重要时代。六朝时期接连出现了许多技艺精湛的书法家，大名鼎鼎的“书圣”王羲之（303—361）便是其中之一。不仅如此，书法更是在此时期正式成为一种独立的艺术门类。人们以书法“畅叙幽情”，也逐渐对书法艺术所表现的个人风格、概念和欣赏审美有了共识。中国艺术史中，恐怕没有比“书法成为艺术”更关键的发展了。

六朝的许多书法作品，因被刻于石头和砖块上，在历经千年之后得以存世。最近在中国南方出土的墓志石刻、铭文砖和“古代的名片”木名刺，展现了中国书法中的隶书、楷书、行书和草书等不同字体风格。

“乱世绝响”展览及其图册和相关活动，由亨利·路思基金会和刘丹先生领衔赞助，并得到了来自华美协进社孔子学院、罗斯·卡朋特基金会、Jeong Ck 女士和与 William Carey 先生、纽约人文委员会、华美协进社中国美术馆之友和其他赞助人的支持。酒店赞助由假日酒店金融区店提供。

展览特别活动

策展人讲座

2016年9月30日星期五晚 6:30 至 8:00

演讲人：

海蔚蓝，华美协进社中国美术馆馆长暨展览领衔策展人
朱安耐，罗格斯大学亚洲艺术史教授，展览客座策展人

讲座将介绍“乱世绝响”展览并讨论六朝时期的艺术精髓。

国际研讨会

2016年10月1日星期六早 9:30 至下午 5:00，招待会下午 5:00 至 6:00

来自中国 and 美国的著名学者、策展人和博物馆馆长将讨论最新的六朝考古成果，以及这一纷乱时期的跨文化交流与影响。

汪班系列讲座：六朝文学

2016年10月27日，11月3日和11月10日，周四晚6:30至8:30

资深文化讲师汪班将讨论六朝时期最具代表性的诗人们的生平和作品，经典文学著作《世说新语》，和选集《昭明文选》。

展览预告

楚王梦：玉衣与永生

2017年春季

公元前201年，汉朝第一位皇帝刘邦封其幼弟为楚元王，管辖以彭城（今江苏北部的徐州市）为都的楚国。由于得到了皇帝的庇护和税务的减免，楚国的精英阶层享受着奢靡的生活。先后有十二代楚王曾在这片土地上管辖治理，并在死后被埋葬于附近凿石山为陵的奢华地宫中。长期以来，有许多陵墓都已被盗。1995年，考古工作者发掘了几处尚未被盗的墓穴，证实了楚王的富裕，和他们对永生及冥界生活的信仰。其中一个最惊人的发现是一件精致考究的金缕玉衣，由数千片玉用金缕缝制而成。自新石器时代开始，中国人就将玉视作珍贵而吉利的宝石，能够带来永生。本次展览将展出一套雕工极为精良的金缕玉衣，以及其它的陪葬品，突出呈现这些有权有势、富甲天下的君王们如何理解和筹备自己的死亡与来世，一睹令人着迷的古代中国生活。

华美协进社搬至曼哈顿下城

华美协进社，美国历史最悠久的专注于传播中国文化的教育机构，已在去年从上东区搬到了曼哈顿下城。位于华盛顿街100号的新址面积达50000平方英尺，其中华美协进社中国美术馆面积3000英尺，还建有图书馆、教室和办公区。

关于华美协进社

华美协进社坚信跨文化领域的交流和理解能够强化我们的全球化社区建设，通过其教育、文化、商业和艺术活动，推进对中国文明的深入理解。

华美协进社由中美杰出教育家共同创办于1926年，是在美国历史最悠久的专注于中国文化的非赢利机构。机构致力于促进对中国文化遗产的介绍，并以历史为背景加深对当代中国的理解。以生动而丰富的艺术展览、各类课程及举办讲座和研讨会，为公众、孩子和老师们提供了在文化、历史、音乐、哲学、语言、文学及商业等方面了解和认识中国的机会。

华美协进社中国美术馆成立于 1966 年，在纽约众多的博物馆中独树一帜。它是全美首家常年不断地、专门介绍中国艺术的美术馆。今天，华美协进社中国美术馆成为纽约仅有的一个非商业性地致力于展示中国艺术的空间，因其独特的专题性、学术性的展览、具有相当水准的展览图录和相关的艺术教育项目而闻名。更多信息，请访问

www.chinainstitute.org

媒体联系人：

Nicole Straus Public Relations

Nicole Straus, 631-369-2188, 917-744-1040, nicole@nicolestraspr.com

Margery Newman, 212-475-0252, MargeryNewman@aol.com

Image Captions:

Top row left to right: Dog (with Modern Rubbing), Three Kingdoms period, Wu kingdom (222–280), Earthenware; H. 4 1/8 in., W. 6 1/4 in., D. 2 1/8 in. Unearthed in 1986 from M10 at Dengfushan in Nanjing. Ink rubbing on paper from incised text on dog's back: "This dog's name is Black Dragon." Collection of the Nanjing Municipal Museum / Celadon Double-Rim, Lidded Jar with Underglaze Decoration, Three Kingdoms period, Wu kingdom (222–280), Glazed porcelain; H. (total) 11 7/8 in., D. (at mouth) 5 7/8 in., D. (at belly) 13 in., D. (at base) 7 5/8 in., Unearthed in 2004 from the construction site of Huangce Jiayuan on Xianhe Street in Nanjing, Collection of the Nanjing Municipal Museum

Middle row: Sarcophagus Platform Panel. From a tomb dated to the Sui dynasty, twelfth year of Kaihuang (592), Unearthed in 1999 from the tomb of Yu Hong at Wangguo village in Taiyuan, Shanxi, Marble with ink and pigments, H. 21 3/8 in., W. (exterior) 97 1/4 in., W. (interior) 81 1/8 in., D. 8 1/4 in. Collection of the Shanxi Museum

Bottom row left to right: Tomb-guardian warrior, From a tomb dated to the Northern Qi dynasty, first year of Wuping (570), Earthenware with pigments; H. 25 3/8 in., Unearthed in 1979 from the tomb of Lou Rui at Wangguo village in Taiyuan, Shanxi, Collection of the Shanxi Museum/ Rubbing of the Eulogy for the Burial of a Crane (Yi he ming), from a fragment of a rock engraving carved into a cliff on Jiaoshan Isle in the Yangzi River by the city of Zhenjiang, near Nanjing, Southern Dynasties (420–589), Qing dynasty (1644–1911) rubbing, Ink on paper, 46 7/16 in. x 22 7/16 in. Collection of the Nanjing Museum / Head of a Bodhisattva. Northern Qi dynasty (550–577), Sandstone; H. 12 1/2 in., Unearthed in 1954 from Huata Temple in Taiyuan, Shanxi, Collection of the Shanxi Museum