

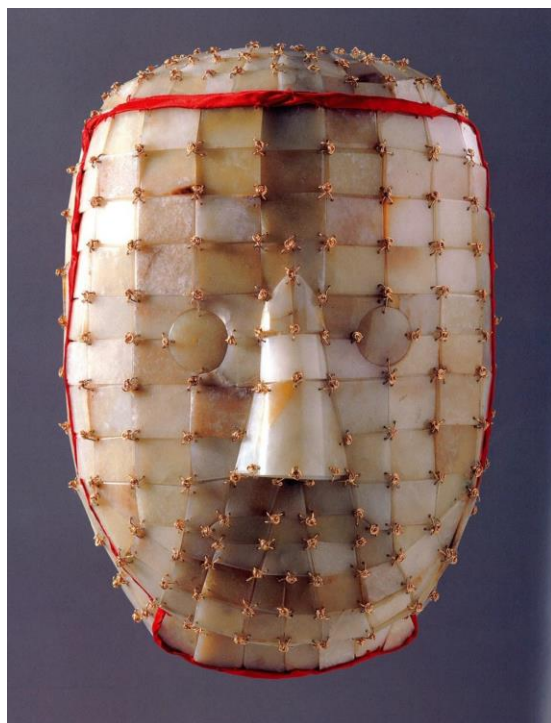
即时发布

华美协进社中国美术馆

楚王梦：玉衣与永生

徐州博物馆汉代珍藏

2017年5月25日至11月12日



金缕玉衣（局部），楚王墓出土(公元前175年)
徐州博物馆馆藏图片

纽约——由精美的玉片穿缀而成、用于保护和彰显帝王来世荣耀的“金缕玉衣”，将于华美协进社中国美术馆的新展“**楚王梦：玉衣与永生，徐州博物馆汉代珍藏**”中登场亮相。展览将于2017年5月25日至11月12日对公众开放，届时超过76组100多件西汉（公元前206年至公元8年）王陵出土的文物将在美国首次展出。从陶兵马乐舞俑、玉石器到青铜器等各类文物，这些由徐州博物馆珍藏的近年来考古发掘的实物，将见证中国历

史上的黄金时代——西汉时期人们对生死的意识和丧葬习俗。随展将出版中英双语彩版图录。

公元前 201 年，汉朝第一位皇帝刘邦封其幼弟刘交为楚元王，管辖以彭城（今江苏北部的徐州市）为都的楚国。由于得到了皇帝的庇护和税务的减免，楚国的精英阶层享受着奢靡的生活。先后有十二代楚王曾在这片土地上管辖治理，为了来世的永生，他们一改以往的土坑墓形制，依山为陵，模仿宫殿，营建奢华的地宫。虽然许多陵墓都早已被盗，但楚王陵独特的墓葬形制和出土的珍宝遗物，仍然足以印证当时楚国的富贵奢靡和其追求永生的努力。

展览中最为惊艳的是金缕玉衣，这件精美的玉器艺术品，是最好的例子，印证了中国人的自新石器时代起就崇尚玉石，赋予玉石以吉祥之意，并认为玉石能确保永生不朽。

“楚王梦：玉衣与永生，徐州博物馆汉代珍藏”展览，由徐州博物馆李银德馆长策划，华美协进社中国美术馆海蔚蓝馆长执导。于纽约展出后，该展览并将于 2017 年 12 月至 2018 年 4 月在密苏里州堪萨斯城的纳尔逊-阿特金斯艺术博物馆巡展。

“汉代人事死如生，渴望永生，”华美协进社中国美术馆海蔚蓝馆长这样阐述，“楚王们模仿生前的居所，将陵墓修成为来世的永恒地宫。这些具有高度艺术水准的精彩展品为我们了解博大深厚的汉代文明打开了一扇难得的窗口，特别感谢徐州博物馆的大力支持和合作。”

徐州，古代的彭城，是汉朝的起源之地。在中国几千年悠久的历史中，汉朝是伟大的朝代之一。西汉的都城长安位于今天的陕西境内，和古罗马曾是古代世界最大的两座城市。西汉的文明，不仅在诗歌、文学和哲学等方面都有繁荣的发展，且在纸的发明、日晷和天文仪器的发明方面有显著的成就。今天中国的主要人口是汉族的后裔，汉族也是世界上人口最多的民族。

展览亮点

“楚王梦：玉衣与永生，徐州博物馆汉代珍藏”展分为四个部分：

第一部分“王的卫士”将展现保卫楚王来世生活的卫兵和骑兵陶俑。楚国以英勇善战的骑兵部队著称，其中一件骑马武士俑出土于距离狮子山楚王陵四百米远的兵马俑坑，坑中随葬约有两千多件兵马俑。这件陶马腹部刻划有“飞骑”二字，寓意楚国骑兵队伍迅猛善战、勇往直前。

第二部分“永生之梦”重点展现用玉片覆盖整个身体的金缕玉衣。这件玉衣于 1994 年至 1995 年在彭城出土，由 4248 块珍贵的和田玉片用金缕穿缀而成，是迄今为止出土的玉衣中使用玉片数量最多、等级最高、制作年代（公元前 175 年）最早和制作最精致的一件。据西汉楚国墓葬的发掘资料，只有楚王或王后死后才能用金缕玉衣。玉衣依身份不同

而缕制各异，接下来依次是银缕玉衣和铜缕玉衣。另一件陶绕襟衣舞俑是楚王宫内舞者的生动写照，以供楚王在来世享乐。

第三部分“玉的神往”将探讨徐州藏品中的典型汉玉类型和内涵。如S形龙玉佩是西汉早期比较独特的类型，其龙眼下方有钻孔便于穿系，是为了保护玉主人的一种配饰。在楚王陵附近出土的文物中包括一件精美的豹形石镇。豹子是用来协助狩猎的猛兽，而汉代帝王有驯养猛兽、圈豹槛虎的风气。古代中国有食用玉以养生的记载，在汉代，玉也被研磨成玉粉入药。

第四部分“事死如生”将重点介绍那些楚王及贵族们日常使用的物品，在信奉“事死如生”的理念下，也大量用来陪葬，各种实用的青铜器如沐盘、酒锺、铜镜、金带扣等，以供墓主人在来世享用。

展览图录

一本244页的中英双语展览图录由华美协进社中国美术馆海蔚蓝馆长主编，由徐州博物馆馆长及资深研究员李银德先生著，并包括纳尔逊-阿特金斯艺术博物馆东亚艺术部高级策展人马麟先生及北京人民大学王子今教授的专题论文。并包括所有的展品说明，和中国汉代王陵的总介绍及玉作图说的附录。

相关汉代展览

2017年是中国汉代艺术的复兴年，与华美协进社中国美术馆同时展出的汉代展览，在美国还有：2月17日至5月28日旧金山亚洲艺术博物馆的“**王陵瑰宝：中国汉代考古新发现**”；4月3日至7月16日纽约大都会博物馆的“**帝国时代：秦汉中国艺术（公元前221年至公元220年）**”。

展览预告

“山艺术：中国摄影家的镜像” 2018年2月8日至12月2日

在中国神话中，山是擎天柱。山被视为孕育生命的摇篮。对山的崇拜演变为祭天的仪式，避世清居的隐士文化和独特的山水美学，这些都是长期以来大自然在中国文化中的典型形象。展览将展出来自20多位当代摄影家的70余幅摄影作品，将呈现并介绍与山相关或源自山的地理、历史、文化、生活和艺术，是为了解中国文化的基础知识。

展览由三部分组成：“高山仰止”部分将介绍中国名山的地理、历史、传说和文化；“山水清音”部分将介绍中国著名的山水画审美，以及它对现代摄影的影响；在“新山水摄影”部分，摄影家们将通过镜头和后期制作，来表现他们对山在历史中、尤其是当代社会中所扮演的多种角色的看法。

华美协进社搬至曼哈顿下城

华美协进社，美国历史最悠久的专注于传播中国文化的教育机构，已在 2015 年从上东区搬到了曼哈顿下城。位于华盛顿街 100 号的新址面积达 50000 平方英尺，其中华美协进社中国美术馆面积 3000 英尺，还建有图书馆、教室和办公区。

关于华美协进社

华美协进社坚信跨文化领域的交流和理解能够强化我们的全球化社区建设，通过其教育、文化、商业和艺术活动，推进对中国文明的深入理解。

华美协进社由中美杰出教育家共同创办于 1926 年，是在美国历史最悠久的专注于中国文化的非赢利机构。机构致力于促进对中国文化遗产的介绍，并以历史为背景加深对当代中国的理解。以生动而丰富的艺术展览、各类课程及举办讲座和研讨会，为公众、孩子和老师提供了在文化、历史、音乐、哲学、语言、文学及商业等方面了解和认识中国的机会。

华美协进社中国美术馆成立于 1966 年，在纽约众多的博物馆中独树一帜。它是全美首家常年不断地、专门介绍中国艺术的美术馆。今天，华美协进社中国美术馆成为纽约仅有的一个非商业性地致力于展示中国艺术的空间，因其独特的专题性、学术性的展览、具有相当水准的展览图录和相关的艺术教育项目而闻名。

华美协进社的地址是纽约华盛顿街 100 号，邮编 10006，临时入口在 Rector 街 40 号。展览期间美术馆的开放时间为：周一至周五，上午 10:00 到下午 5:00，周四上午 10:00 到晚上 8:00，其中 6 至 8 点为免费时段，周六上午 11:00 到下午 5:00。门票：成人 \$10 美元，老人/学生 \$5 美元，会员及 16 岁以下未成年人免费。更多信息，请访问 www.chinainstitute.org 和华美协进社的社交网页 Facebook, Twitter, Instagram。

徐州博物馆

徐州博物馆建于 1959 年，位于云龙山北麓，清代乾隆皇帝南巡的行宫旧址。前后经三次扩建，现由陈列主楼、西汉采石场遗址、土山东汉彭城王墓、清高宗乾隆行宫及碑园四个展区组成。是集发掘、保护、陈列、收藏和研究为一体的综合性博物馆。馆藏文物自新石器时代至明清及当代艺术品，数量丰富可观，尤其以汉代文物最具特色，以自成体系的陈列彰显了徐州的汉文化，是了解汉代文化的必到之地。

媒体联系人:

Nicole Straus Public Relations

Nicole Straus, 631-369-2188, 917-744-1040, nicole@nicolestraspr.com

Margery Newman, 212-475-0252, MargeryNewman@aol.com